

На правах рукописи

Константинова Наталия Николаевна

**ФОРМИРОВАНИЕ СИСТЕМЫ СОЦИАЛЬНОЙ ЗАЩИТЫ
ДЕТЕЙ, ОСТАВШИХСЯ БЕЗ ПОПЕЧЕНИЯ РОДИТЕЛЕЙ**

Специальность 08.00.05 – Экономика и управление народным
хозяйством (экономика труда)

АВТОРЕФЕРАТ

диссертации на соискание ученой степени
доктора экономических наук

Санкт-Петербург - 2011

Работа выполнена в Федеральном государственном бюджетном образовательном учреждении высшего профессионального образования «Санкт-Петербургский государственный университет сервиса и экономики»

Научный консультант -	доктор экономических наук, профессор Галенко Валентин Павлович
Официальные оппоненты:	член-корреспондент РАО, доктор экономических наук, профессор Лукин Геннадий Иванович
	доктор экономических наук, профессор Фраймович Виктор Борисович
	доктор экономических наук, профессор Титов Виктор Анатольевич
Ведущая организация -	Санкт-Петербургский филиал федерального государственного автономного образовательного учреждения высшего профессионального образования «Национальный исследовательский университет «Высшая школа экономики»

Защита состоится «31» октября 2011 г. в 14-00 часов на заседании диссертационного совета Д 212.237.05 при Федеральном государственном бюджетном образовательном учреждении высшего профессионального образования «Санкт-Петербургский государственный университет экономики и финансов» по адресу: 191023, г. Санкт-Петербург, набережная канала Грибоедова, д.34, ауд. 417.

С диссертацией можно ознакомиться в библиотеке Федерального государственного бюджетного образовательного учреждения высшего профессионального образования «Санкт-Петербургский государственный университет экономики и финансов» по адресу: 191023, г. Санкт-Петербург, набережная канала Грибоедова, д.34

Автореферат разослан «___» сентября 2011 г.

Ученый секретарь
диссертационного совета

А.В.Чиркова

I ОБЩАЯ ХАРАКТЕРИСТИКА РАБОТЫ

Актуальность темы исследования. Происходящие сегодня в России процессы свидетельствуют о наличии острых проблем в социальной сфере, без решения которых невозможны дальнейшие преобразования.

Сегодня в результате разрушения системы социальной защиты, кризисного состояния экономики, деградации общества снизилось качество жизни определенных групп населения – пенсионеров, инвалидов, детей, многодетных семей – всех, кто не может самостоятельно, без поддержки государства удовлетворять свои потребности. Эти процессы провоцируют социальную нестабильность в большинстве регионов страны. Именно поэтому социальная защита вышеназванных категорий граждан является первоочередной задачей власти и всего общества в целом.

Особенную тревогу вызывает состояние детей. Снижение качества жизни детского населения, увеличение нарко- и алкоголезависимости, повышение уровня ювенальной преступности – все это является угрозой национальной безопасности страны. Дальнейшие преобразования невозможны без решения накопившихся в данной области проблем.

Проблемы детства вытекают из несоответствия реальных потребностей ребенка в выживании, развитии и содержании характеру и способам их удовлетворения обществом. Особенностью современного положения детей в России является социальная депривация, крайним выражением которой стало непрерывно увеличивающееся число детей-сирот и детей, оставшихся без попечения родителей, а также детей, попавших в особо трудные условия. Необходимо подчеркнуть, что эти процессы протекают на фоне демографического кризиса, снижения воспроизводства трудовых ресурсов, уменьшения величины человеческого капитала.

В Российской Федерации задачей государственной важности является создание условий для полноценного физического, интеллектуального, духовного, нравственного и социального развития детей, подготовки их к самостоятельной жизни в современном обществе. Особого внимания заслуживает состояние детей, оставшихся без попечения родителей. Несмотря на все принимаемые государством меры, их количество продолжает увеличиваться.

Социальная защита этой категории детей должна стать одной из важнейших составляющих российской социально-экономической политики.

В этой связи весьма актуальной является задача построения систем социальной защиты детей, оставшихся без попечения родителей, которые не только позволят удовлетворить первичные потребности ребенка, но и способствовать его социализации и адаптации.

Степень разработанности научной проблемы. Проблемам разработки и реализации социальной политики и социальной защиты, в том числе социальной защиты детей, оставшихся без попечения родителей, посвящены работы отечественных и зарубежных авторов: В.Бобкова, И.Ворожейкина, Д.Гелбрейта, Н.Голубецкой, Н.Горелова, И. Григорьева, И. Зайнышева, П.Журавлева, Т. Заславской, О.Заборовской, А.Зубковой, М.Деминой,

В.Ельмеева, Д.Коммонса, С.Кадомцевой, М.Клупта, М. Кукушкина, О.Лебедева, М.Лепихова, Г.Лукина, В.Майера, А.Малинина, Л.Михеевой, Г.Овчинникова, А. Омарова, А.Петрова, В.Пригарина, В. Подмаркова, В.Потемкина, Л. Ржаницыной, В. Рязанова, Н. Римашевской, В.Ройка, В.Рутгайзера, С.Струмилина, Е.Тишина, В.Титова, В.Фраймовича, М.Хальбвакса, Е.Холостовой, А.Чаянова, В.Циганова, К. Эрроу, Л. Эрхарда и других.

Общие вопросы становления и социализации личности рассматриваются в работах Г.Александрова, О.Абдуллиной, Т.Афанасьевой, С.Батышева, А.Беляева, В.Безруковой, В.Демина, М.Дуранова, В.Забродина, Э.Зеера, Г.Ибрагимова, Ф.Клюева, А.Найна, П.Осипова, Ю.Петрова, В.Распопова, Г.Романцева, Л.Семушиной, А.Сергеева, Н.Ярошенко и др.

Однако некоторые аспекты проблемы социальной защиты детей, оставшихся без попечения родителей, имеющие теоретическое и практическое значение, в научной литературе освещены недостаточно.

Во-первых, не существует четкого определения понятия «дети, оставшиеся без попечения родителей» и не разработана классификация этой категории детей, недостаточно разработок, посвящённых методологическим аспектам разработки систем социальной защиты таких детей.

Во-вторых, практически не рассматривались вопросы регионализации систем социальной защиты детей, оставшихся без попечения родителей. Очевидно, что сегодня первичная политика социальной защиты должна разрабатываться на региональном уровне, поскольку только в этом случае она действительно будет максимально приближена к населению, что позволит эффективно, учитывая региональную специфику и особенности, решить проблемы рассматриваемой категории детей.

В-третьих, недостаточно исследований, посвящённых проблемам обеспечения социальной защиты детей, оставшихся без попечения родителей.

В-четвертых, практически не уделено внимания роли обучения рабочим профессиям в процессах социальной защиты, адаптации и социализации детей, оставшихся без попечения родителей.

В-пятых, малоизученными оказались аспекты оценки эффективности мероприятий социальной защиты детей, оставшихся без попечения родителей.

Ориентация диссертационного исследования на восполнение этих пробелов обуславливает актуальность темы не только в связи с их недостаточной научной изученностью, но и в силу большой народнохозяйственной значимости рассматриваемых вопросов.

Целью диссертационного исследования является развитие теоретических и методологических основ построения системы социальной защиты детей, оставшихся без попечения родителей, а также механизмов управления данной системой.

Цель диссертационного исследования предопределила постановку и решение следующих взаимосвязанных **задач**:

- обосновать и уточнить дефиницию «дети, оставшиеся без попечения родителей», дифференцировать это понятие от близких к нему «дети-сироты» и «дети, оказавшиеся в социально-опасном положении»;

- уточнить понятийно-категориальный аппарат социальной защиты детей, оставшихся без попечения родителей;

- разработать подходы к формированию комплексных систем социальной защиты детей, оставшихся без попечения родителей;

- обосновать необходимость и предложить алгоритм регионализации систем социальной защиты детей, оставшихся без попечения родителей;

- предложить новые механизмы управления региональными системами социальной защиты детей, оставшихся без попечения родителей;

- сформировать основы институционального, инвестиционного, инновационного и инфраструктурного обеспечения региональных систем социальной защиты детей, оставшихся без попечения родителей;

- разработать новые формы социальной защиты, адаптации и реабилитации детей, оставшихся без попечения родителей;

- сконструировать интегральный показатель оценки результативности адаптационных мероприятий в рамках функционирования систем социальной защиты детей, оставшихся без попечения родителей;

- разработать методику оценки социальной и экономической эффективности управления региональными системами социальной защиты детей, оставшихся без попечения родителей;

- провести анализ и оценку существующей системы социальной защиты, детей, оставшихся без попечения родителей в Российской Федерации;

- разработать рекомендации, направленные на повышение эффективности управления системами социальной защиты, детей, оставшихся без попечения родителей.

Предметом исследования являются процессы формирования и функционирования систем социальной защиты детей, оставшихся без попечения родителей.

Объектом исследования являются социально-экономические отношения по поводу социальной защиты детей, оставшихся без попечения родителей.

Теоретической основой исследования являются труды отечественных и зарубежных ученых в области теории и практики различных аспектов социальной политики, социальной защиты, в том числе социальной защиты детей, оставшихся без попечения родителей, теории управления социальными процессами, теории формирования человеческого капитала, управления трудовыми отношениями, теории государственных и муниципальных финансов, экономики труда.

Методологической базой исследования служит ряд общетеоретических, общеметодологических, междисциплинарных и частнонаучных подходов и методов исследования, в частности, в работе были использованы исто-

рико-классификационный, институциональный, логический, системный, структурно-функциональный и вероятностный подходы, системный, сущностный, ситуационный, структурный, функциональный и другие виды научного анализа, а также социологические методы, такие как наблюдение, систематизация, формализация, моделирование, абстракция, индукция, дедукция, и др.

Информационной базой исследования послужили нормативные документы, справочные, статистические материалы, а также материалы по исследуемой проблематике, полученные автором самостоятельно.

Научная новизна диссертационного исследования заключается в разработке теоретических и методологических подходов к построению систем социальной защиты детей, оставшихся без попечения родителей.

К числу основных результатов, определяющих научную новизну исследования, полученных автором лично, относятся следующие:

1. Обоснована и уточнена дефиниция «дети, оставшиеся без попечения родителей», в том числе, в части дифференциации этого понятия от близких к нему понятий «дети-сироты» и «дети, оказавшиеся в социально-опасном положении», а также предложена классификация рассматриваемой категории детей. Уточнено, в рамках концепции человеческого капитала, понятие социальной защиты детей, оставшихся без попечения родителей, как системы мер, направленных на рост величины человеческого капитала страны, т.е. на восстановление нарушенных социально-экономических, политических, правовых, медико-экологических, психолого-педагогических и иных условий, обеспечивающих на современном уровне выживание и развитие детей, путем инвестиций различных видов ресурсов (материальных, трудовых, финансовых, духовных, информационных и др.) в развитие образования, здравоохранения, науки, культуры, спорта, которые, воздействуя на ребенка, делают его более здоровым, образованным, профессионально подготовленным и, следовательно, способным принести большой вклад в ВВП страны и в ВРП ее субъектов, большой доход, большую отдачу благодаря высокопроизводительному и профессиональному труду.

2. Разработана индивидуально-дифференцированная категориальная модель системы социальной защиты детей, оставшихся без попечения родителей, особенностями которой являются приоритеты индивидуализации социальной защиты и непрерывность контроля, сопровождения и мониторинга и предложены принципы управления данной системой, такие как системность, приоритетность, комплексность, непрерывность и своевременность, перспективность, индивидуальность и адресность.

3. Обоснована необходимость и предложены подходы к регионализации системы социальной защиты детей, оставшихся без попечения родителей, основанной на учете региональной дифференциации и на комплексном решении вопросов социальной защиты в рамках субъекта РФ, привлечении для управления и финансирования институциональных объектов всех власт-

ных уровней, распределении ответственности за организацию мероприятий между органами власти.

4. Введено понятие межсубъектных взаимодействий систем социальной защиты детей, оставшихся без попечения родителей, представляющее собой основанное на четком разграничении полномочий и закреплении функций сотрудничество субъектов системы социальной защиты детей, оставшихся без попечения родителей, согласованная и гармонизированная деятельность которых направлена на комплексное решение проблем детей и повышение эффективности работы системы, а также предложена авторская классификация межсубъектных взаимодействий.

5. Разработаны и обоснованы теоретико-методологические и основы формирования инфраструктуры социальной защиты детей, оставшихся без попечения родителей, представляющей собой специфическую подсистему социально-экономической системы и выступает сферой производства и потребления различных услуг и духовных благ, связанных с необходимостью охраны здоровья, получения образования, удовлетворения культурных потребностей ребенка, создания жилищно-бытовых и других условий для жизни и деятельности, социализации и адаптации детей, оставшихся без попечения родителей.

6. Предложено и обосновано выделение подсистемы обучения рабочим профессиям в качестве механизма социализации и профессиональной адаптации детей, оставшихся без попечения родителей.

7. Введено понятие социального партнерства в сфере обучения рабочим профессиям как механизма социальной защиты детей, оставшихся без попечения родителей, основанного на взаимодействии заинтересованных субъектов (бизнес-сообщество, власть, образовательные учреждения и все общество в целом), при которой субъекты берут на себя обязательства по созданию условий для развития системы обучения рабочим профессиям (как в учреждениях, так и на рабочем месте) с целью удовлетворения потребностей учащихся и создания предпосылок для реализации их потенциала, адаптации и социализации. Предложена структура территориальной системы социального партнерства в сфере обучения рабочим профессиям (СПОР).

8. . Разработан индекс социализации и адаптации детей (ИСА) как интегральный показатель, характеризующий результативность работы СПОР, включающий в себя группу показателей, характеризующих состояние ребенка и демонстрирующий возможность ребенка, оставшегося без попечения родителей, в будущем достичь достаточно высокого качества жизни.

9. Разработана методика оценки экономической эффективности управления системой социальной защиты детей, оставшихся без попечения родителей, в которой в качестве эффекта предлагается использовать вклад работающего человека в валовый региональный продукт (ВРП).

Теоретическая и практическая значимость. Теоретическая значимость работы определяется формированием комплекса знаний – теории, методов и алгоритмов формирования и управления системами социальной за-

щиты детей, оставшихся без попечения родителей. Диссертационная работа отличается от ранее сформированных теоретических знаний и научных результатов, исследующих вопросы социальной защиты детей, оставшихся без попечения родителей:

1. Обоснована и уточнена дефиниция «дети, оставшиеся без попечения родителей», а также предложена классификация рассматриваемой категории детей.

2. Предложена структура модели системы социальной защиты детей, оставшихся без попечения родителей.

3. Предложенный теоретический подход к управлению системами социальной защиты детей, оставшихся без попечения родителей, реализован через методический базис (сформированы методики и алгоритмы). То есть, в отличие от ранее предлагаемых научных положений сформированная автором теория воплощена в методический результат (методы, подходы и алгоритмы), который может быть адресован специалистам и исследователям, занимающимся социальной защитой рассматриваемой категории детей.

4. Разработанные методические решения решают научные задачи ранее неисследованные в экономике: оценка социальной и экономической эффективности социальной защиты детей, оставшихся без попечения родителей.

Практическая значимость диссертационной работы определяется возможностью использования результатов и рекомендаций по построению социальной защиты при разработке региональных, федеральных и местных программ и планов в сфере социально-экономической политики. Отдельные положения диссертации направлены на развитие норм жилищного, трудового, семейного законодательства и законодательства о социальной защите. Результаты исследования целесообразно использовать при разработке нормативно-правовой базы как государственного, так и местного уровней. Большинство достигнутых результатов исследования, сделанных выводов и предложений могут быть использованы для совершенствования системы социальной защиты детей, оставшихся без попечения родителей, в субъектах РФ.

Материалы диссертации были использованы в учебном процессе ГОУ ВПО СПбГУСЭ при чтении курсов «Государственное и муниципальное управление», «Социальная защита населения», а также специальных учебных курсов, освещающих отдельные вопросы социальной защиты детей, оставшихся без попечения родителей.

Реализация работы и апробация результатов исследования. Результаты диссертационного исследования были использованы при разработке целевой региональной программы «Приоритетные направления развития образования Ленинградской области на 2006-2010 годы (подпрограммы «Создание системы профильного обучения», «Воспитание детей и подростков», «Социализация детей и подростков в условиях образования», «Адаптация начального, среднего и высшего профессионального образования к потребностям рынка труда Ленинградской области»)), утвержденной законом Ле-

нинградской области от 18 мая 2006 г. № 32-ОЗ.

Материалы диссертационной работы были представлены на международных, всероссийских и межрегиональных конференциях, таких как: Международная научно-практическая конференция «Проблемы современной экономики», (Новосибирск), Международная научно-практическая конференция «Современные тенденции в экономике и управлении: новый взгляд» (Новосибирск), Всероссийская научно-практическая конференция «Экономическая психология: современные проблемы и перспективы развития» (Санкт-Петербург), Всероссийская научно-практическая конференция «Актуальные проблемы управления экономикой региона» (Санкт-Петербург), Межрегиональная конференция «Актуальные проблемы регионального развития» (Санкт-Петербург) и др.

Публикации. Основные результаты диссертационного исследования опубликованы в 40 научных работах общим объемом 123,4 п.л. (в т.ч. авторских – 74,55 п.л.), в том числе в 7 монографиях и в 12 статьях, опубликованных в ведущих рецензируемых научных журналах, рекомендованных ВАК.

Структура, содержание и объем диссертации определены поставленной целью, задачами и логикой исследования. Диссертация состоит из введения, пяти глав, заключения и библиографического списка.

Во **введении** раскрывается актуальность темы исследования, излагаются цель и задачи исследования, определен круг исследуемых вопросов, характеризуется научная новизна и практическая значимость работы.

В первой главе – **«Теоретические основы исследования системы социальной защиты детей, оставшихся без попечения родителей»** рассмотрены детства в РФ, в том числе детей, оставшихся без попечения родителей; представлены теоретические основы социальной защиты; проанализирована концепция человеческого капитала как теоретическое основание исследования; рассмотрены экономические, институциональные и правовые аспекты социальной защиты детей, оставшихся без попечения родителей; представлены подходы к построению системы социальной защиты детей, оставшихся без попечения родителей.

Во второй главе – **«Социальная защита детей, оставшихся без попечения родителей: анализ отечественного и зарубежного опыта»** представлена динамика процессов развития социальной защиты детей, оставшихся без попечения родителей в России; проанализирован зарубежный опыт социальной защиты детей, оставшихся без попечения родителей; проведено исследование современного состояния социальной защиты детей, оставшихся без попечения родителей.

В третьей главе – **«Регионализация системы социальной защиты, адаптации и реабилитации детей, оставшихся без попечения родителей»** определена роль субъектов РФ в процессах организации социальной защиты детей, оставшихся без попечения родителей; рассмотрены основные аспекты регионализации системы социальной защиты детей, оставшихся без попечения родителей; введено понятие «межсубъектные взаимодействия» в каче-

стве необходимого условия регионализации социальной защиты детей, оставшихся без попечения родителей; проанализированы основные проблемы обеспечения функционирования систем социальной защиты, адаптации и реабилитации детей, оставшихся без попечения родителей.

В четвертой главе – **«Механизмы социальной адаптации детей, оставшихся без попечения родителей»** проведен анализ состояния проблемы социальной адаптации детей, оставшихся без попечения родителей; предложены подходы к социальной диагностике, профессиональной подготовке и трудоустройству детей, оставшихся без попечения родителей; разработана модель системы социально-экономического сотрудничества в сфере обучения рабочим профессиям как направление адаптации детей, оставшихся без попечения родителей.

В пятой главе – **«Методическое обеспечение оценки эффективности системы социальной защиты детей, оставшихся без попечения родителей»** рассмотрены общие подходы к оценке эффективности мероприятий в рамках социальной политики; разработаны методики расчета социальной и экономической эффективности системы социальной защиты детей, оставшихся без попечения родителей.

В **заключении** подводятся итоги проведенного исследования, выделяются авторские предложения, рекомендации и разработки, определяется научная значимость работы, отражены ее практические результаты, приводятся основные выводы и рекомендации по исследуемым в диссертации проблемам.

II ОСНОВНЫЕ ПОЛОЖЕНИЯ ДИССЕРТАЦИОННОГО ИССЛЕДОВАНИЯ, ВЫНОСИМЫЕ НА ЗАЩИТУ

1. Обоснован и уточнен понятийно-категориальный аппарат исследования.

Очевидно, что сегодня существует некоторая неопределенность в определении термина «дети, оставшиеся без попечения родителей». В законодательстве, в научной литературе нет четких критериев, по которым можно определить, является ребенок оставшимся без попечения родителей или нет. Такая неопределенность в терминологии и классификации приводит к невозможности организовать эффективную систему социальной защиты рассматриваемой категории детей.

При разработке классификации групп детей, оставшихся без попечения родителей, автор исходил из следующих предпосылок:

1. Дети, оставшиеся без попечения родителей, всегда нуждаются в социальной защите в первую очередь со стороны государства (это отличает их, например, от таких педагогических категорий как «дети группы риска», «трудные дети»).

2. Социальная защита детей, оставшихся без попечения родителей, должна быть направлена на удовлетворение не только материальных, но и

социальных потребностей.

3. Часть детей, оставшихся без попечения родителей, может быть возвращена в биологическую семью.

4. После помещения ребенка в приемную семью независимо от формы устройства (усыновление, опека, приемная семья), он должен иметь возможность рассчитывать на государственную социальную защиту (сегодня опыт усыновлений в России показывает, что часто приемные родители не могут справиться со своими обязанностями по удовлетворению потребностей ребенка и защите его прав).

5. Существует многочисленная категория так называемых «скрытых сирот», т.е. детей, над которыми не осуществляется ни родительская, ни государственная опека.

Все вышесказанное позволило в диссертационном исследовании предложить следующее определение:

Дети, оставшиеся без попечения родителей - это дети, развитие которых в силу отсутствия родителей или невыполнения (временного или постоянного) родителями своих обязанностей по воспитанию, обучению и содержанию происходит в условиях риска социальной депривации.

На рисунке 1 представлена классификация групп детей, оставшихся без попечения родителей. Сегодня ощущается необходимость в построении принципиально новой системы социальной защиты детей, оставшихся без попечения родителей. Характерным для большинства существующих определений социальной защиты детей, оставшихся без попечения родителей, является узкоотраслевая направленность с различными акцентами: социально-психологическим, правовым, организационным.

Как правило, определения ограничиваются перечислением отдельных элементов социальной защиты, набор которых не дает общего представления о ее сущности. Социальная защита детей, оставшихся без попечения родителей, представляется как некий комплекс мероприятий, направленных на защиту прав и обеспечение гарантий этих детей. Т.е. такие дети, в Российской Федерации рассматриваются исключительно как незащищенная категория граждан.

Обобщение подходов к социальной защите в плановой и рыночной экономике в Российской Федерации и зарубежных странах, а также проведенный анализ различных концепций, в том числе и концепции «человеческого капитала», позволили автору предложить следующее определение социальной защиты детей, оставшихся без попечения родителей:

Социальная защита детей, оставшихся без попечения родителей – это по своей сущности есть система мер, направленных на рост величины человеческого капитала страны, т.е. на восстановление нарушенных социально-экономических, политических, правовых, медико-экологических, психолого-педагогических и иных условий, обеспечивающих на современном уровне выживание и развитие детей, путем инвестиций различных видов ресурсов (материальных, трудовых, финансовых, духовных, информационных

и др.) в развитие образования, здравоохранения, науки, культуры, спорта, которые, воздействуя на ребенка, делают его более здоровым, образованным, профессионально подготовленным и, следовательно, способным принести большой вклад в ВВП страны и в ВРП ее субъектов, большой доход, большую отдачу благодаря высокополезному и профессиональному труду.

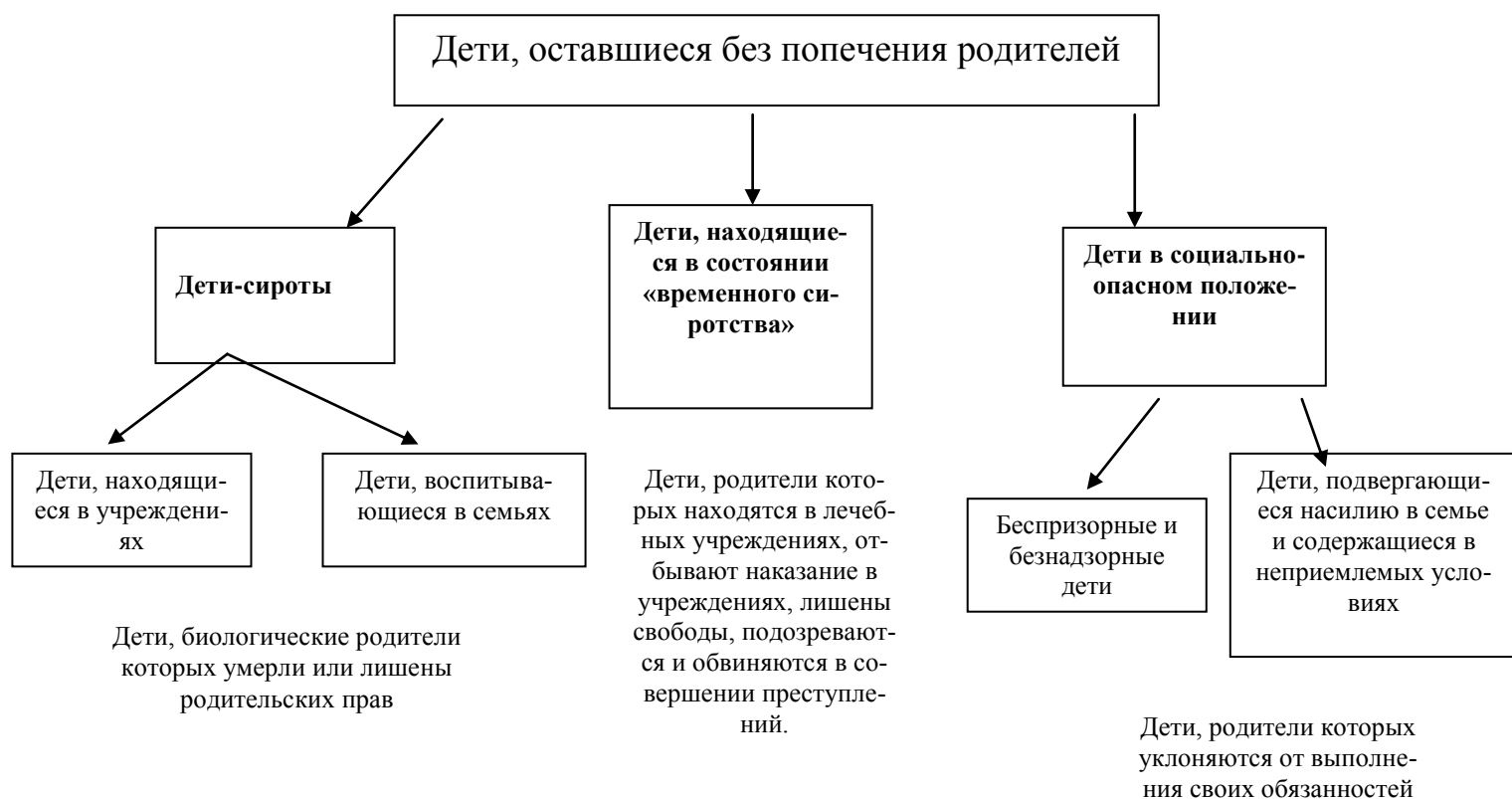


Рисунок 1. Классификация групп детей, оставшихся без попечения родителей

Главной целью социальной защиты детей, оставшихся без попечения родителей, вытекающей из вышеназванного определения является гармоничное развитие личности ребенка, способствующее его социализации и адаптации к внешним условиям.

2. Предложена индивидуально-дифференцированная категориальная модель системы социальной защиты детей, оставшихся без попечения родителей

Сегодня ощущается необходимость в построении принципиально новой системы социальной защиты детей, оставшихся без попечения родителей. Построение и развитие такой системы будет способствовать стабилизации демографических, экономических, социальных, политических процессов и дальнейшее преодоление их негативных тенденций, т.е. достижения прин-

ципов устойчивого развития, как в отдельном субъекте, так и в стране в целом.

В российской системе социальной защиты традиционно применяется категориальная модель социальной защиты, т.е. следование установленным нормам и правилам. Деление населения на категории (пенсионеры, безработные, дети-сироты, инвалиды) и оказание помощи именно категориям граждан, а не конкретным индивидам, не может способствовать построению эффективных систем социальной защиты.

Очевидно, что социальная защита населения должна предполагать дифференцированное решение различных проблем, которые являются следствием реализации разных социальных рисков. В России сложились определенные институты, в рамках которых происходило социальное обеспечение населения и его отдельных групп. Приоритетами социального обеспечения всегда были пенсионирование, социальные выплаты отдельным категориям населения и социальная помощь, размеры и виды которой жестко детерминировались установленными нормативами. Личности, ее индивидуальными потребностями и потенциальным возможностям не отводилось достаточно места. В этой связи до 90-х годов прошлого века в стране практически не получили развития институт социальной поддержки, механизмы социализации, адаптации. Так, в нашей стране, например, практически не создана инфраструктура для инвалидов, что реально ограничивает их возможности. Выбор приоритетов социальной защиты населения должен быть основан на глубоком анализе социальной структуры общества, изучении причинно-следственных взаимосвязей социальных рисков и социальных проблем.

Все вышесказанное должно относиться и к реализации мероприятий социальной защиты детей, оставшихся без попечения родителей. Наряду с применением общих направлений социальной защиты уполномоченные органы должны диагностировать личностные проблемы детей, нуждающихся в социальной защите и планировать свою работу в соответствии с особенностями конкретного случая.

Разумеется, полностью индивидуализировать модель системы социальной защиты невозможно, поскольку ее создание требует огромных финансовых и человеческих ресурсов. Но введение элементов индивидуализации необходимо. Это сможет радикально улучшить систему социальной защиты, повысить эффективность реализуемых в ее рамках мероприятий.

Таким образом, перспективным представляется создание принципиально новой модели социальной защиты детей, оставшихся без попечения родителей, сочетающей себе применение категориального и индивидуального подходов. Такую модель можно назвать индивидуально-дифференцированной категориальной. Она должна обеспечивать сочетание всеобщего обязательного удовлетворения базовых потребностей детей, оставшихся без попечения родителей, с разработкой и реализацией индивидуальных программ помощи, учитывающих личностные потребности и развивающих потенциал ребенка.

Такая модель позволит с одной стороны обеспечить достойный уровень жизни детей, а с другой – обеспечить высокое качество жизни в соответствии с потребностями каждого конкретного ребенка, оставшегося без попечения родителей. Структура индивидуально-дифференцированной категориальной модели системы социальной защиты детей, оставшихся без попечения родителей, представлена на рисунке 2.

Особенностями предложенной модели являются:

- система ориентирована на сохранение ребенка в биологической семье, что предполагает работу с проблемными семьями, для выявления перспектив сохранения семьи. Органы власти должны работать совместно со школами, колледжами;

- используются новые, нетипичные для России формы временного устройства (например, патронажные семьи);

- система ориентирована на обеспечение наиболее приемлемого для ребенка устройства в семью. Эта ключевая функция социальной защиты детей, оставшихся без попечения родителей. Идеальной целью является устройство каждого ребенка независимо от возраста и состояния здоровья в благополучную семью;

- система ориентирована на максимальное удовлетворение потребностей и социализацию детей, оставшихся без попечения родителей, воспитывающихся в учреждениях всех типов;

- система имеет информационное обеспечение, что предполагает непрерывный мониторинг и создание информационных баз;

- система ориентирована на максимальное удовлетворение потребностей и защиту ребенка, т.е. каждая подсистема контролируется как со стороны специально уполномоченных органов, так и со стороны общества;

- система ориентирована на сочетание общего (установленного нормативно-правовыми актами) обеспечения детей с разработкой индивидуальных программ развития, учитывающих особенности ребенка;

- осуществляется оценка работы системы, для чего необходимым является разработка показателей;

- после устройства ребенка (возвращения в семью) или достижения совершеннолетия права ребенка, оставшегося без попечения родителей, не нарушаются.

Управление социальной защитой в рамках данной модели должно быть основано на ряде **принципов**:

1. Системность - организация социальной защиты как системы, включающей в себя взаимодействующие друг с другом подсистемы, каждая из которых выполняет свою, законодательно закрепленную функцию.

2. Приоритетность – направленность на соблюдение прав и улучшение качества жизни детей, оставшихся без попечения родителей, и, прежде всего, создание для них благоприятных условий развития.

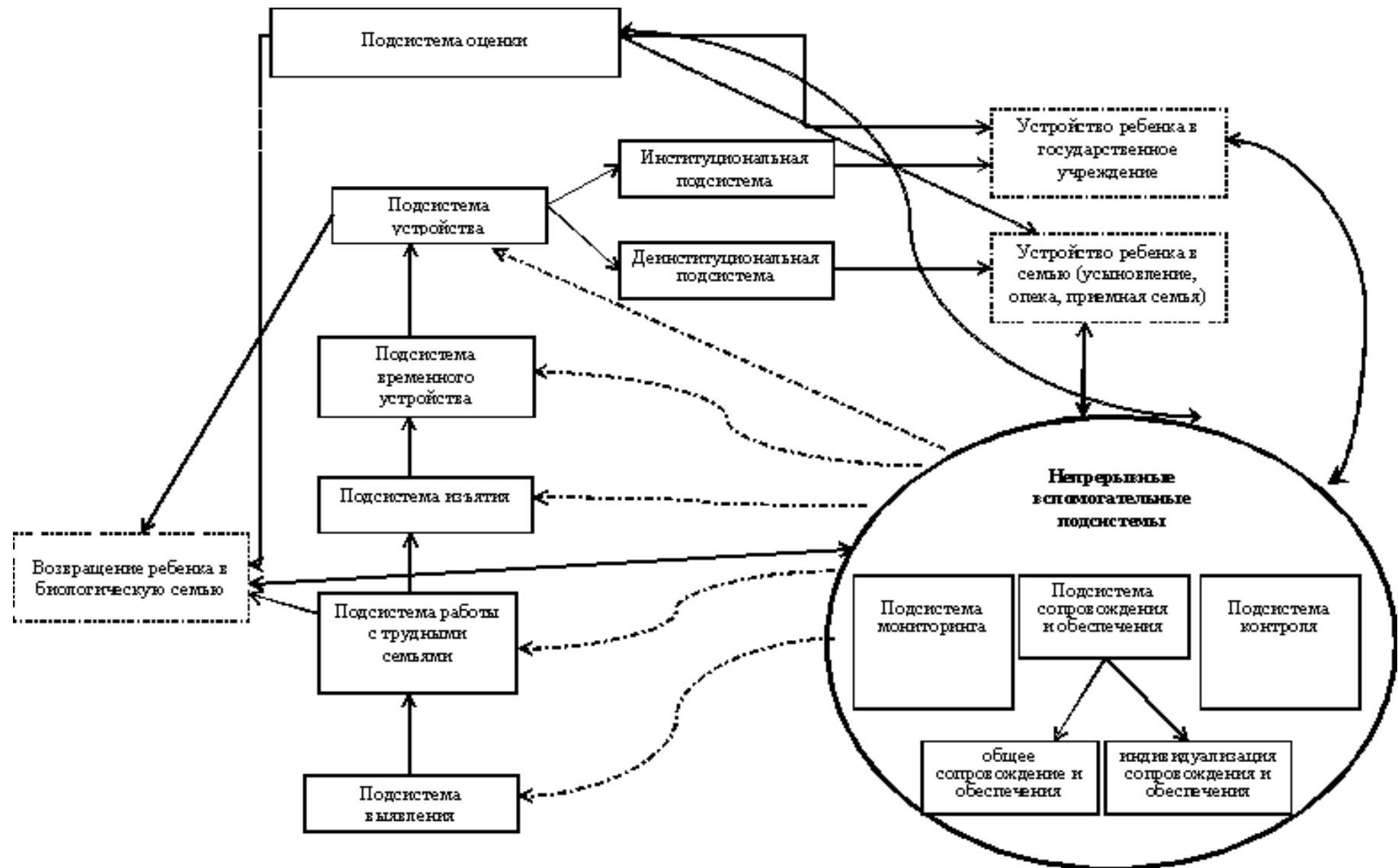


Рисунок 2. Индивидуально-дифференцированная категориальная модель системы социальной защиты детей, оставшихся без попечения родителей

3. Комплексность – разработка оценки принимаемых и реализуемых решений с учетом экономических, социальных, политических и других аспектов.

4. Непрерывность и своевременность – постоянство деятельности в рамках социальной защиты, отвечающей современным требованиям, обязательность контроля и оценки, позволяющих своевременно корректировать процесс.

5. Перспективность – долгосрочность и стратегическая обоснованность решений в рамках системы.

6. Индивидуальность и адресность – учет индивидуальных особенностей и потребностей детей, оставшихся без попечения родителей в процессе принятия решений.

7. Мультипликативность – ориентация на умножение позитивных эффектов и снижение негативных эффектов функционирования системы социальной защиты детей, оставшихся без попечения родителей.

Для построения и функционирования индивидуально-дифференцированной категориальной модели социальной защиты детей, оставшихся без попечения родителей, по мнению автора необходимо:

1. Развить систему мониторинга, контроля и оценки на всех этапах социальной защиты детей, оставшихся без попечения родителей.

2. Четко разграничить полномочия между субъектами социальной защиты детей, оставшихся без попечения родителей

3. Увеличить финансирование мероприятий в рамках реализации социальной защиты детей, оставшихся без попечения родителей.

4. Создать принципиально новый алгоритм разработки и реализации мероприятий в рамках социальной защиты детей, оставшихся без попечения родителей.

5. Увеличить количество субъектов управления социальной защитой, т.е. более активное привлечение педагогов, участковых, врачей и т.д.

6. Дифференцировать объем помощи. Необходимо вместо «обезличенных» единых пособий разработать систему денежных выплат в зависимости от уровня финансового обеспечения ребенка.

7. Создать системы дифференцированных льгот. Дети должны иметь возможность получать льготы в соответствии со своими потребностями.

8. Предотвратить социальное иждивенчество, создать предпосылки для возможности реализации и социализации ребенка. Хорошим примером может служить создание рабочих мест, обучение в системе профессионального образования.

9. Индивидуализировать социальное обслуживание. Социальный работник должен помочь ребенку сформулировать возникшие проблемы и составить план мероприятий социальной защиты.

10. Создать и развивать рынок услуг социальной защиты. Сегодня очевидно, что государственная монополизация снижает эффективность ме-

роприятий в рассматриваемой сфере.

11. Совершенствовать и упрощать работу с жалобами и обращениями.

Одним из главных условий должно быть сочетание индивидуального и категориального подхода при разработке и функционировании системы социальной защиты детей, оставшихся без попечения родителей.

Внедрение индивидуально-дифференцированной категориальной модели позволит вывести социальную защиту детей, оставшихся без попечения родителей, на другой, более высокий уровень, повысив социально-экономическую эффективность реализуемых мероприятий. Это будет способствовать улучшению человеческого капитала, повышению социальной стабильности и экономическому росту.

3. Предложены подходы к регионализации системы социальной защиты детей, оставшихся без попечения родителей.

Федеративная форма устройства и обширная территория Российской Федерации, региональные различия и региональная дифференциация, предполагают необходимость учета региональных особенностей для повышения результативности разработки и реализации механизмов управления социальной защитой детей, оставшихся без попечения родителей, и ее элементов на территориальном уровне. Центральной проблемой при формировании региональных систем социальной защиты является разграничение полномочий между федеральным центром и органами государственной власти субъектов РФ по вопросам социальной защиты.

На федеральном уровне установлены общие принципы, условия, правовые и организационные формы предоставления социальной помощи; установлен перечень минимальных услуг, которые обеспечивают минимальные жизненные потребности. Федеральное социальное законодательство должно быть рамочным, устанавливающим основные запреты и ограничения. Субъектам РФ необходимо предоставить дискреционные полномочия в пределах, установленных федеральным законодательством.

Необходимость в разграничении предметов ведения между РФ и ее субъектами обусловлена следующими причинами:

Во-первых, в демократическом государстве в условиях рыночной экономики предполагается наличие достаточно ограниченных административных ресурсов. С такими ресурсами задачу управления можно эффективно решить только в том случае, если приблизить органы управления социальной защиты к объекту управления, в том числе позволив – в определенных пределах – осуществлять необходимое нормативное правовое регулирование на соответствующем (региональном или, даже, возможно, муниципальном) уровне.

Во-вторых, субъекты РФ существенно отличаются друг от друга по уровню социально – экономического развития, в том числе, и в части специальных материальных финансовых и человеческих ресурсов.. Это требует

учета в правовом регулировании, который возможно осуществить, либо предусмотрев в нормативных правовых актах федерального законодательства особенности всех субъектов РФ, либо предоставив им полномочия и соответствующие материальные ресурсы, чтобы они сами в рамках, установленных федеральным законодательством, регулировали отношения в сфере здравоохранения с учетом региональной специфики.

Из всего вышесказанного следует, что необходима регионализация систем социальной защиты детей, оставшихся без попечения родителей, что предполагает комплексный подход к решению вопросов социальной защиты, привлекая для управления и финансирования институциональных объектов все властные уровни, предусматривая дифференцирование ответственности за организацию мероприятий между органами власти, системное развитие через взаимодействие всех органов власти.

Процесс регионализации систем социальной защиты перспективен, поскольку взаимодействие административно-территориальных единиц, социальных институтов, населения внутри региона позволит:

- учесть национальную, территориальную, экономическую, социальную специфику каждого из субъектов РФ;
- законодательно закрепить участие в управлении социальной защитой всех уровней власти, населения, общественных организаций, хозяйствующих субъектов;
- четко разграничить полномочия между субъектами управления и разработка механизмов их координации;
- упорядочить материальные и финансовые потоки.

В процессе регионализации систем социальной защиты детей, оставшихся без попечения родителей необходимо уточнить следующие аспекты:

- правовой аспект регионализации

Для регионализации необходима система нормативно-правовых актов, то есть взаимосвязанный комплекс законов и других нормативных актов, регулирующих функционирование региональных систем социальной защиты.

В качестве основополагающего документа должен выступать Закон субъекта РФ «Об основах построения региональной системы социальной защиты детей, оставшихся без попечения родителей», являющий собой «мини-конструкцией» и регулирующий отношения между всеми субъектами посредством признания их прав и определения круга обязанностей.

- территориальный аспект регионализации

Как правило, в работах по социальной защите различных категорий граждан отмечается недооценка территориального аспекта, хотя совершенно очевиден учет региональных особенностей.

Региональные особенности представляют специфические различия в условиях общественного воспроизводства, социально-экономической структуре, культуре отдельных регионов. Вытекают они из различий географической среды, местных традиций, национальной структуры, особенностей про-

изводства и экономических отношений региона. При построении РССЗ необходимо учитывать уровень жизни населения региона, структуру потребления жизненных благ, структуру занятости населения, специализацию региона, степень развитости социальной инфраструктуры, культуру, местные традиции, религию и другие факторы.

В каждом регионе своя специфика и свои особенности, которые должны учитываться при регионализации систем социальной защиты.

Кроме того, необходимо выстраивать и отношения с другими субъектами РФ, или входящими в их состав муниципальными образованиями.

- организационный аспект регионализации

Для эффективного процесса регионализации необходимо:

- построение организационной структуры, где за каждым субъектом управления будут закреплены определенные функции и полномочия, которые он может выполнять самостоятельно и под свою ответственность;

- создание постоянного взаимодействия субъектов внутри системы, основанное на координации

- осуществление целенаправленного взаимодействия составляющих систему элементов: субъектов и объектов, т.е. управление системой. Субъект, применяя определенный набор методов, воздействует на объект в рамках того или иного направления. Управляющее воздействие возможно только при наличии определенного организационного механизма.

Механизмы управления имеют сходную структуру, принципы и целевую направленность. Вместе с тем конкретные методы осуществления основных функций управления, выбор организационных структур и механизмов во многом определяются особенностями объекта управления.

- экономический аспект регионализации

Разработка и функционирование региональных систем социальной защиты должны опираться на определенную материальную базу, поскольку необходимо содержать учреждения, выплачивать пособия, предоставлять льготы, обеспечивать гарантии. Поэтому должны быть созданы механизмы финансирования работы систем за счет различные источники. Одним из перспективных механизмов финансирования является социальное финансирование. Это механизм предполагает замену благотворительной деятельности (не слишком эффективной) совместными программами власти и бизнеса, такими как фандрайзинг, концессионные соглашения и т.д.

Очевидно, что органы власти субъекта РФ и местного самоуправления должны осуществлять взаимодействие, как партнеры, по крайней мере, в отношении главного объекта управления, ради достижения общей цели – повышения уровня и качества жизни детей, оставшихся без попечения родителей в регионе. Социальная защита и социальная поддержка таких детей являются прерогативой государства. Органами опеки и попечительства являются органы исполнительной власти субъекта РФ. Федеральное законодательство относит к компетенции органов местного самоуправления только участие в деятельности по опеке и попечительству. Часть забот по социальной поддержке граждан традиционно осуществляют органы местного само-

управления в качестве государственных полномочий. Местные бюджеты несут определенную долю затрат по социальной поддержке населения.

4. Введено понятие межсубъектных взаимодействий в рамках построения систем социальной защиты детей, оставшихся без попечения родителей;

Главным условием эффективного функционирования систем социальной защиты детей, оставшихся без попечения родителей, должно быть постоянное взаимодействие между органами власти РФ, органами власти субъекта РФ, органами местного самоуправления, субъектами хозяйствования и общественными организациями и обществом в целом.

Из всего вышесказанного очевидна необходимость и перспективность развития межсубъектных взаимодействий в процессе построения систем социальной защиты детей, оставшихся без попечения родителей.

Такие взаимодействия представляют собой основанное на четком разграничении полномочий и закреплении функций сотрудничество субъектов системы социальной защиты детей, оставшихся без попечения родителей, согласованная и гармонизированная деятельность которых направлена на комплексное решение проблем детей и повышение эффективности работы системы.

Основными целями межсубъектных взаимодействий в процессе построения систем социальной защиты детей, оставшихся без попечения родителей являются:

- четкое нормативно - правовое разграничение полномочий между органами государственной власти и органами местного самоуправления;
- систематизация государственной политики в социальной сфере;
- гармонизация механизмов реализации государственной социальной политики;
- расширение инструментария, традиционно применяемого для обеспечения государственного (муниципального) управления в отдельных сферах в силу значительности влияния межтерриториальных взаимодействий на эффективность государственного (муниципального) управления в сфере социальной защиты детей, оставшихся без попечения родителей;
- увеличение финансирования социальной сферы;
- законодательное разграничение расходных полномочий и доходных источников между региональным и местным бюджетом, формирование объективно прозрачного механизма распределения финансовой помощи детям, оставшихся без попечения родителей.

Декомпозиция межсубъектных взаимодействий в процессе построения систем социальной защиты детей, оставшихся без попечения родителей представлена на рисунке 3.

В каждой из этих подсистем должно осуществляться межсубъектное взаимодействие. Механизмы управления имеют сходную структуру, принципы и целевую направленность. Вместе с тем конкретные методы

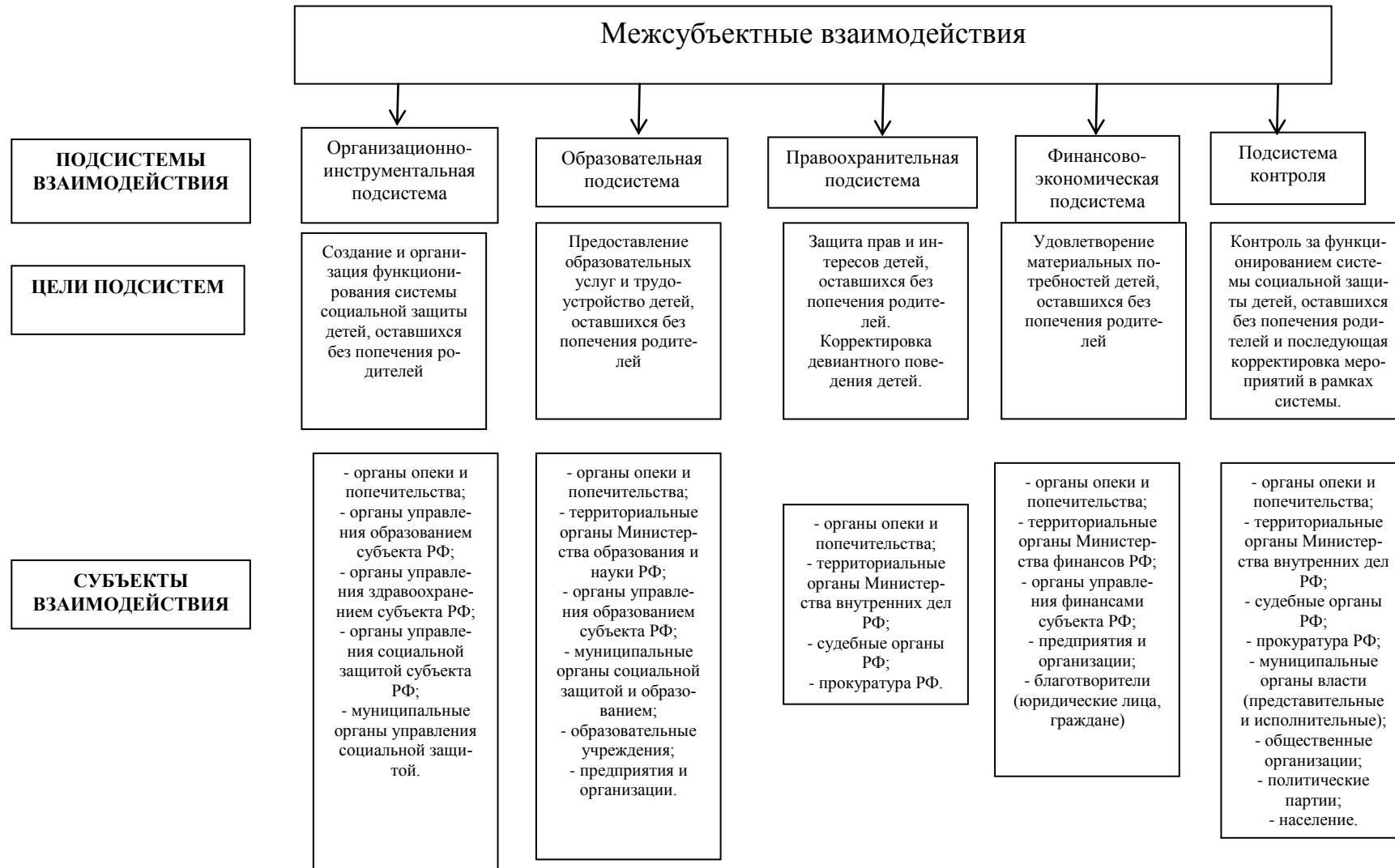


Рисунок 3. Декомпозиция межсубъектных взаимодействий в процессе построения систем социальной защиты детей, оставшихся без попечения родителей

осуществления основных функций управления, выбор организационных структур и механизмов во многом определяются конкретной подсистемой. Организация межсубъектных взаимодействий, позволит упорядочить и повысить эффективность работы системы социальной защиты детей, оставшихся без попечения родителей, поскольку за каждым субъектом управления будут закреплены определенные функции и полномочия, которые он может выполнять самостоятельно и под свою ответственность, а также создать механизмы постоянного взаимодействия субъектов внутри системы, основанные на координации.

5. Введено понятие инфраструктуры социальной защиты детей, оставшихся без попечения родителей

Совершенно очевидно, что для того, чтобы система социальной защиты детей, оставшихся без попечения родителей, могла эффективно работать, требуется обеспечить эту работу всеми необходимыми ресурсами.

Обеспечение входит в подсистему сопровождения системы социальной защиты детей, оставшихся без попечения родителей, и включает в себя следующие элементы:

1. Институциональное обеспечение, которое предполагает создание функциональных органов власти и повышение профессиональных и моральных качеств сотрудников в системе социальной защиты детей, оставшихся без попечения родителей.

2. Материальное обеспечение предполагает определение основных источников формирования и порядок финансирования системы социальной защиты детей, оставшихся без попечения родителей.

3. Информационное обеспечение. Предполагает создание единых, используемых всеми субъектами системы социальной защиты детей, оставшихся без попечения родителей баз данных для оптимизации и ускорения работы этой системы.

4. Правовое обеспечение. Предполагает создание адекватной нормативно-правовой базы для регламентирования работы системы социальной защиты детей, оставшихся без попечения родителей. Она включает в себя федеральное и региональное законодательство, нормативные акты органов местного самоуправления, различные стандарты и нормативы.

5. Методологическое обеспечение. Предполагает применение и постоянную модификацию методов, применяемых субъектами для управления системой социальной защиты детей, оставшихся без попечения родителей.

6. Инфраструктурное обеспечение, предполагающее

В литературе используется термин «Социальная инфраструктура». Очевидно, что можно выделить объекты социальной инфраструктуры, которые относятся непосредственно к социальной защите, в том числе детей, оставшихся без попечения родителей.

Целью создания и функционирования таких объектов является непосредственное удовлетворение потребностей рассматриваемой категории де-

тей, т.е. обеспечивать их жизнедеятельность. Сюда относится социальный транспорт, специальные учреждения, предприятия, оказывающие услуги в социальном туризме. Т.е., это весь комплекс отраслей и объектов инфраструктуры, который обеспечивает максимальную адаптацию и социализацию рассматриваемой категории детей.

Таким образом, инфраструктура социальной защиты детей, оставшихся без попечения родителей, представляет собой специфическую подсистему социально-экономической системы и выступает сферой производства и потребления различных услуг и духовных благ, связанных с необходимостью охраны здоровья, получения образования, удовлетворения культурных потребностей ребенка, создания жилищно-бытовых и других условий для жизни и деятельности, социализации и адаптации детей, оставшихся без попечения родителей. Наиболее обобщающим показателем развития инфраструктуры социальной защиты детей является максимальное самостоятельное удовлетворение потребностей рассматриваемой категории детей, а также их возможность адаптации и социализации.

Инфраструктура социальной защиты детей, оставшихся без попечения родителей, включает в себя систему объектов (зданий, строений, сооружений), необходимых для жизнеобеспечения, социализации и адаптации детей, а также государственных органов и учреждений независимо от их организационно-правовых форм и форм собственности, имеющих своим назначением обеспечение услугами вышеназванную категорию населения.

Инфраструктура социальной защиты детей, оставшихся без попечения родителей, обуславливает эффективность функционирования всей системы социальной защиты.

Объекты инфраструктуры социальной защиты детей, оставшихся без попечения родителей, создают условия, позволяющие ребёнку реализовать себя, выполняют функции компенсации недостатков первичной социализации, обеспечивают приемлемый уровень жизни. Предпринимаемые меры по совершенствованию инфраструктуры должны быть направлены на развитие личности ребенка независимо от его возможностей, охрану его здоровья, расширение его возможностей по самореализации, максимальное проявление творческих возможностей, обеспечение его комфортного психологического и физического состояния.

К основным трудностям формирования инфраструктуры социальной защиты детей, оставшихся без попечения родителей, в России традиционно относятся недостаточное финансирование, отставание материально-технической базы, отсутствие кадрового обеспечения, слабость реабилитационных процедур.

6. Предложено и обосновано выделение подсистемы обучения рабочим профессиям в качестве одного из направлений социальной защиты детей, оставшихся без попечения родителей

Наиболее перспективным для детей, оставшихся без попечения родите-

лей, представляется обучение рабочим профессиям (ОРП) – профессиональное училище; профессиональный лицей, учебно-курсовой комбинат (пункт), учебно-производственный центр, техническая школа или, например, обучение рабочей профессии непосредственно на рабочем месте, обеспечивающее для ребенка возможность быстрого получения профессии.

Начальные профессиональные учреждения остаются важным звеном системы образования: они позволяют детям и подросткам, для которых затруднена перспектива среднего и высшего профессионального образования, продолжить учёбу.

Для решения этих проблем очевидна необходимость в создании новых учебных заведений, новых современных специальностей, что предполагает переподготовку преподавателей, модернизацию оборудования, и повышение уровня оплаты труда. Кроме того, необходимы поддержка студентов (выплата стипендий, обеспечение нормальных условий проживания), гарантии трудоустройства выпускников и т.д.

Все вышеперечисленное предполагает создание принципиально новых механизмов организации системы начального профессионального образования.

Обучение рабочей профессии непосредственно на рабочем месте - своего рода аналог существовавшей в стране системы фабрично-заводского ученичества (ФЗУ) – и именно в эту форму подготовки рабочих кадров бизнес будет инвестировать охотнее всего, поскольку здесь будет происходить подготовка кадров непосредственно «для себя».

Обучение рабочим профессиям по отношению к детям, оставшимся без попечения родителей, выполняет следующие функции, представленные на рис. 4

Выделение развития системы ОРП в качестве направления социальной защиты детей, оставшихся без попечения родителей, будет способствовать организации и построения теоретической и практической деятельности, направленной против ситуаций риска в нормальной жизни рассматриваемой категории детей, таких как деградация, наркомания, алкоголизм и т.д.

Поскольку переходный период, характеризующийся развалом промышленности, негативно отразился на этой системе: большая часть ПТУ либо были перепрофилированы на обучение модным в то время профессиям, либо просто ликвидированы.

Сегодня, когда инвестиционная активность увеличивается, возрождается производство, в России наблюдается разбалансированность спроса и предложения на рынке труда. Система подготовки кадров не способна дать рынку конкурентоспособных специалистов с начальным профессиональным образованием.

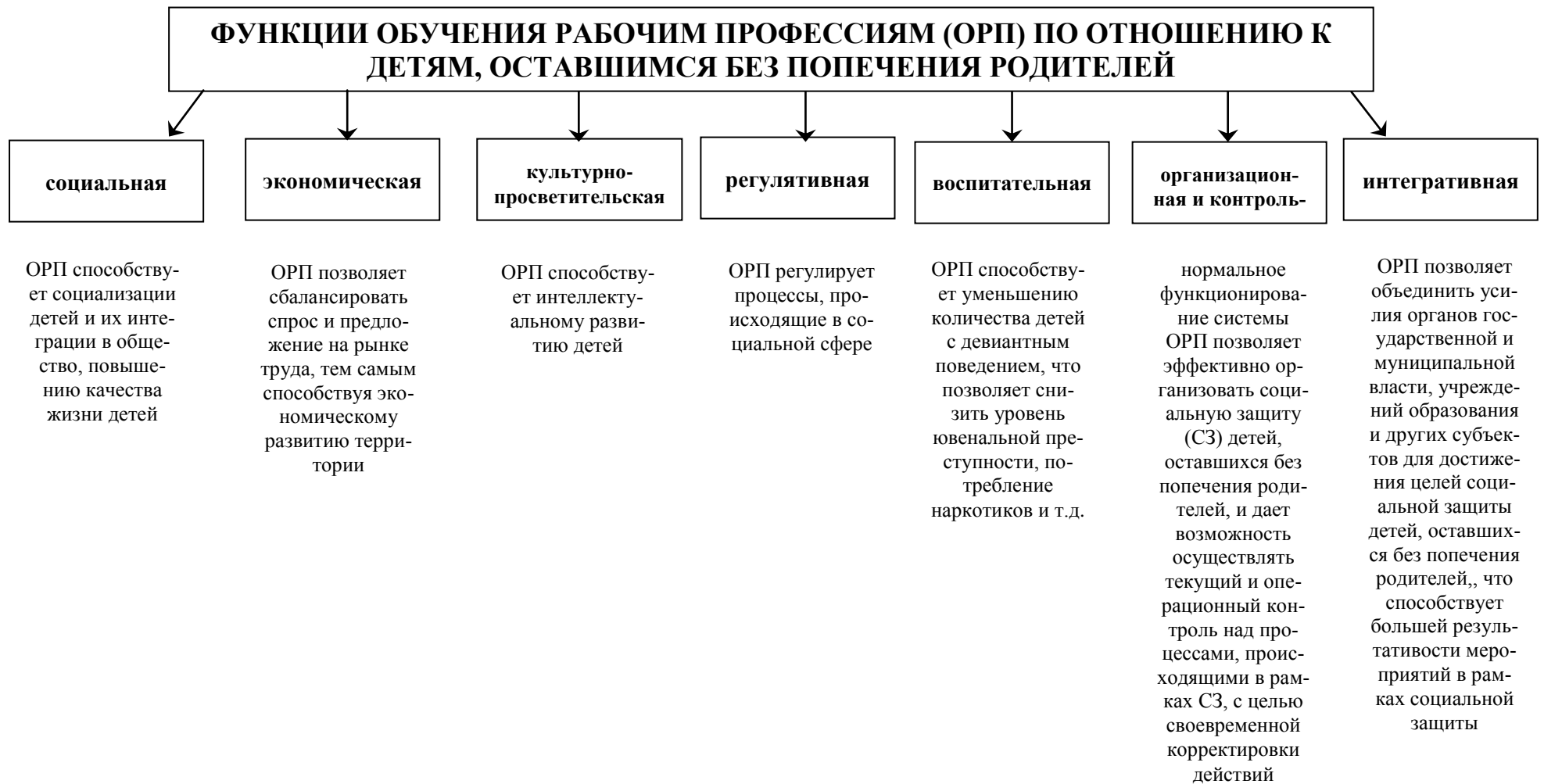


Рисунок 4. Функции обучения рабочим профессиям (ОРП) по отношению к детям, оставшимся без попечения родителей

Согласно статистике, например, спрос работодателей на подготовку рабочих удовлетворяется сегодня максимум на 50%. По данным Федерального агентства по труду и занятости, от 60 до 80 процентов вакансий на рынке труда составляют вакансии профессий рабочих. Средний возраст российского рабочего – 53-54 года. В ближайшее время может сложиться ситуация, при которой острый дефицит специалистов начального профессионального образования будет препятствовать развитию российской экономики.

Таким образом, развитие системы обучения рабочим профессиям позволит одновременно решить две острые проблемы:

- организовать эффективную социальную защиту детей, оставшихся без попечения родителей;
- восполнить дефицит специалистов на рынке труда.

В качестве одного из таких механизмов в диссертации предложено социальное партнерство в сфере обучения рабочим профессиям.

7. Введено понятие социального партнерства в сфере обучения рабочим профессиям

Развитие системы ОРП предполагает участие не только органов государственной и муниципальной власти и учреждений образования, но и хозяйствующих субъектов, общественных объединений, кредитных учреждений, всего общества в целом. Это участие должно быть основано на тесном сотрудничестве всех вышеперечисленных субъектов, т.е. партнерстве.

Социальное партнерство в сфере обучения рабочим профессиям (Социальное Партнерство в Обучения Рабочих – СПОР) можно рассматривать как механизм социальной защиты детей, оставшихся без попечения родителей, основанный на взаимодействии заинтересованных субъектов (бизнес-сообщество, власть, образовательные учреждения и все общество в целом), при которой субъекты берут на себя обязательства по созданию условий для развития системы обучения рабочим профессиям (как в учреждениях, так и на рабочем месте) с целью удовлетворения потребностей учащихся и создания предпосылок для реализации их потенциала, адаптации и социализации.

СПОР можно рассматривать как:

- один из механизмов социальной защиты детей, оставшихся без попечения родителей, направленных на их адаптацию и социализацию;
- инструмент развития сферы производства;
- реализацию социальной ответственности бизнеса;
- инвестиции в подготовку кадров;
- благотворительную деятельность.

Организация СПОР необходима на всей территории Российской Федерации. Несмотря на общность проблем в сфере социальной защиты и профессионального образования, необходимо учитывать территориальные различия и дифференциацию. В каждом регионе существует своя система разделения труда, региональная специализация, уровень социальной напряженности и социального неблагополучия.

Все вышесказанное предполагает создание территориальных подсистем систем СПОР в рамках региональных систем социальной защиты детей, оставшихся без попечения родителей.

Территориальная система социально-экономического партнерства в сфере обучения рабочим профессиям - это совокупность взаимодействующих между собой субъектов социального партнерства, совместная деятельность которых направлена на организацию социальной защиты детей, оставшихся без попечения родителей посредством обучения рабочим профессиям и удовлетворения потребностей рассматриваемой категории детей с целью их последующей социализации и адаптации. Структура такой системы представлена на рис. 5

Для нормального функционирования системы социального партнерства в сфере обучения рабочим профессиям необходима разработка программ развития системы обучения рабочим профессиям для каждого субъекта РФ, что предполагает определение основных целей и направлений деятельности.

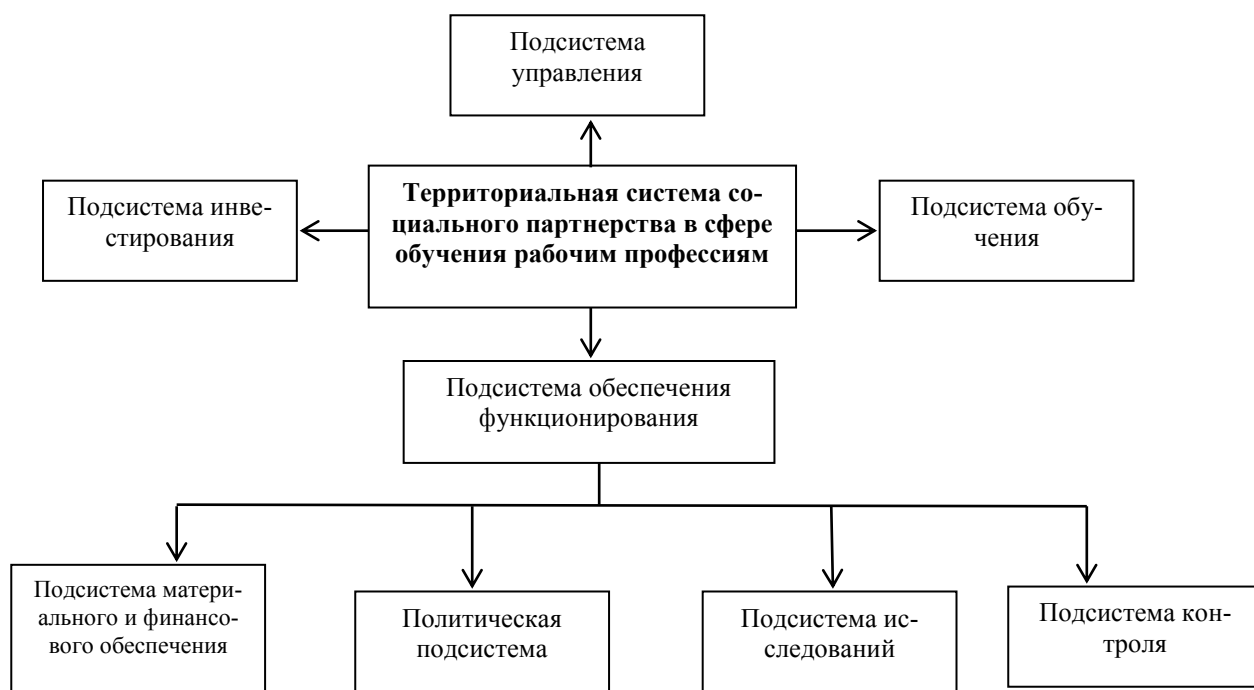


Рисунок 5. Структура территориальной системы СПОР

Для того чтобы мероприятия в рамках территориальной системы СПОР были эффективным и результативным, ее создание и функционирование должно базироваться на следующих условиях:

- комплексный и непредвзятый анализ ситуации;
- приоритетность соблюдения интересов детей, оставшихся без попечения родителей;
- удовлетворение интересов территории;
- инвестиционный характер вложений;
- осознание и выполнение социальной ответственности бизнеса;

- доступность и открытость;
- адресность;
- направленность на долгосрочную стратегию развития территории;
- доленое финансирование;
- создание системы преференций;
- максимизация социально-экономической эффективности деятельности в рамках СПОР;
- согласование действий с общественностью территории.

8. Предложен метод оценки результативности работы системы СПОР

Оценка функционирования территориальной системы СПОР, которая позволяет определить, в какой мере процесс разработки и реализации мероприятий соответствует провозглашенным целям и интересам, как субъекты справляются с выполнением своих функций и полномочий.

Критерием оценки результативности функционирования системы социального партнерства в сфере обучения рабочим профессиям можно считать степень социализации и адаптации ребенка.

По мнению автора, необходима разработка интегрального показателя, характеризующего результативность работы системы СПОР.

В качестве такого показателя в исследовании был предложен индекс социализации и адаптации.

Индекс социализации и адаптации (ИСА) – это показатель, характеризующий возможность ребенка, оставшегося без попечения родителей, в будущем реализовать себя и достичь высокого качества жизни и демонстрирующий перспективу высокой степени социализации и адаптации ребенка.

Основными составляющими ИСА являются:

1. Наличие профессии и работы (индекс профессиональной адаптации).
2. Уровень удовлетворения потребностей (индекс качества жизни).
3. Состояние здоровья и психологическая устойчивость (индекс здоровья).
4. Отклоняющееся поведение (индекс девиантности).

В данном исследовании для оценки индекса социализации и адаптации (ИСА) детей, оставшихся без попечения родителей и включенных в систему социального партнерства в сфере профессионального образования использованы специально разработанные показатели (признаки), представленные в таблице 1.

Для расчета индекса социализации и адаптации (ИСА) был разработан метод, который представляет собой сочетание экспертной оценки, результатом которой является матрица предпочтений предложенных в исследовании индексов, и метода весовых коэффициентов.

Для сравнительной оценки значимости (ранга, веса) индексов было

привлечено 50 экспертов, из которых 10 человек – работники системы начального профессионального образования; 10 человек – сотрудники правоохранительных органов; 10 человек – сотрудники органов социальной защиты; 12 человек – психологи; 8 человек – детские врачи.

По результатам экспертной оценки были определены и ранжированы основные индексы, то есть, составлена матрица предпочтений, характеризующая перспективу социализации и адаптации детей (таблица 1).

Для расчета ИСА был разработан метод, который представляет собой сочетание экспертной оценки, результатом которой является матрица предпочтений предложенных в исследовании критериев, и метода весовых коэффициентов.

Таблица 1.

Показатели индекса социализации и адаптации и значения показателей, принятые для проведения модельного эксперимента

СОДЕРЖАНИЕ И ДЕФИНИЦИЯ СООТВЕТСТВУЮЩЕГО ИНДЕКСА	РАНГ (весовой коэффициент по экспертной оценке)		МОДЕЛЬНЫЙ ЭКСПЕРИМЕНТ (2 группы по 50 чел.)			
			Включенные в СПОР		Не включенные в СПОР	
			Коли- чество	Доля в группе (k)	Количе- ство	Доля в группе (k)*
1	2	3	4	5	6	
1. ОБРАЗОВАНИЕ И РАБОТА (ИНДЕКС ПРОФЕССИОНАЛЬНОЙ АДАПТАЦИИ)	U	0,40				
1.1. Наличие законченного НПО (Индекс образования)	r _{ui}	0,25	48	0,96	6	0,12
1.2. Наличие работы (Индекс трудоустроенности)		0,25	45	0,9	21	0,42
1.3. Возможность повышения квалификации (Индекс профессионального роста)		0,25	45	0,9	6	0,12
1.4. Продолжительность работы на одном предприятии более 2 лет (Индекс стабильности)		0,25	45	0,9	6	0,12
2. УРОВЕНЬ УДОВЛЕТВОРЕНИЯ ПОТРЕБНОСТЕЙ (ИНДЕКС КАЧЕСТВА ЖИЗНИ)	P	0,25				
2.1. Доход выше прожиточного минимума (Индекс доходов)	r _{pi}	0,3	45	0,9	15	0,3
2.2. Наличие отдельного жилья (Индекс обеспеченности жильем)		0,4	20	0,4	5	0,1
2.3. Наличие сбережений (Индекс сбережений)		0,3	22	0,44	4	0,08
3. СОСТОЯНИЕ ЗДОРОВЬЯ И СОЦИАЛЬНАЯ УСТОЙЧИВОСТЬ (ИНДЕКС ЗДОРОВЬЯ)	D	0,25				
3.1. Отсутствие собственной семьи (Индекс бессемейности)	r _{dn}	0,2	40	0,8	48	0,96
3.2. Заболеваемость (Индекс заболеваемости)		0,4	15	0,3	26	0,52
3.3. Инвалидизация (Индекс инвалидизации)		0,2	5	0,1	14	0,28
3.4. Смертность (Индекс смертности)		0,2	-	0	1	0,02
4. ПСИХОЛОГИЧЕСКОЕ СОСТОЯНИЕ И ОТКЛОНЯЮЩЕЕСЯ ПОВЕДЕНИЕ (ИНДЕКС ДЕВИАНТНОСТИ)	V	0,10				

4.1. Систематическое употребление наркотических средств, алкоголя (Индекс наркозависимости)	r_{vm}	0,6	8	0,16	20	0,4
4.2. Наличие случаев суицида (Индекс самоубийств)		0,2	-	0	4	0,08
4.3. Совершение преступлений (Индекс криминализации)		0,2	-	0	6	0,12

*приводятся усредненные значения показателей по статистическим данным за 2004 – 2009 годы.

Рассматривая критерии, приведенные в таблице 1, заметим, что группы частных признаков (индексов), составляющие обобщенный **индекс профессиональной состоятельности** и **индекс обеспеченности** (позиции 1.1 – 2.3 таблицы 1) характеризуют положительную динамику индекса социализации и адаптации детей, а группы частных признаков (индексов), составляющих обобщенный **индекс здоровья и индекс девиантности** (позиции 3.1 – 4.3 таблицы 1), характеризуют отрицательную динамику ИСА, но мы вынуждены использовать при формулировании частных индексов 3.1 – 4.3 именно такие дефиниции, так как именно в таком виде они учитываются органами статистики.

Для того, чтобы обеспечить однонаправленность векторов названных групп индексов, формулируя алгоритм оценки ИСА, мы учитываем индексы 3.1 ÷ 4.3 ($k_{d1} \div k_{d4}$ и $k_{v1} \div k_{v3}$) в виде обратных им величин $(1 - k_j)$.

Тогда ИСА детей, включенных в систему социального партнерства, может быть оценен с помощью формулы

$$\text{ИСА} = \frac{U \sum_i r_{ui} \times k_{ui} + P \sum_j r_{pj} \times k_{pj} + D \sum_n r_{dn} \times (1 - k_{dn}) + V \sum_m r_{vm} \times (1 - k_{vm})}{U \sum_i r_{ui} + P \sum_j r_{pj} + D \sum_n r_{dn} + V \sum_m r_{vm}} \quad (1)$$

где: r_{ui} – весовой коэффициент (в долях единицы, по экспертной оценке), соответствующий весу i -го компонента из составляющих **индекс профессиональной состоятельности**, характеризующих уровень образования и качество работы U ;

r_{pj} – весовой коэффициент (в долях единицы), соответствующий весу j -го компонента из составляющих **индекс обеспеченности**, характеризующих уровень жизни P ;

r_{dn} – весовой коэффициент (в долях единицы), характеризующий вес n -го компонента из составляющих **индекс здоровья**, характеризующих уровень физического здоровья и социальной адаптации D ;

r_{vm} – весовой коэффициент (в долях единицы), характеризующий вес m -го компонента из составляющих **индекс девиантности**, характеризующих уровень психологического состояния (адаптации) и отклоняющегося поведения V .

k_{ui} , k_{pj} , k_{dn} , k_{vm} – доля детей (в долях единицы, от общего количества детей, включенных в систему социального партнерства СПОР), отвечающих данному признаку.

Выражение в знаменателе (1) описывает ситуацию, когда у всех детей, включенных в региональную систему социального партнерства, отмечается 100%-ная реализация положительных и отсутствие отрицательных

показателей. При этом все k становятся равными 1. Поскольку по определению $\sum_i r_{ui} = \sum_j r_{pj} = \sum_n r_{dn} = \sum_m r_{vm} = 1$ и $U + P + D + V = 1$, то знаменатель (1) обращается в 1.

Обозначим:

$$\sum_i r_{ui} \times k_{ui} = \sum_i u_i, \quad \sum_j r_{pj} \times k_{pj} = \sum_j p_j \text{ и} \quad \sum_n r_{dn} \times (1 - k_{dn}) = \sum_n d_n,$$

$$\sum_m r_{vm} \times (1 - k_{vm}) = \sum_m v_m$$

$$\text{тогда ИСА} = U \sum_i u_i + P \sum_j p_j + D \sum_n d_n + V \sum_m v_m \quad (2)$$

Расчет ИСА должен показать, в какой степени система СПОР с точки зрения качества жизни обеспечивает:

1. Возможность реализации способностей ребенка (система СПОР должна обеспечить для детей, попавших в опасное положение возможность реализации личностных качеств в целях построения нормальной жизни).
2. Нормальный уровень благосостояния (система СПОР должна обеспечить для детей, попавших в опасное положение получение стабильного дохода).
3. Высокий уровень здоровья и психологического равновесия.

Можно говорить о том, что **индекс социализации и адаптации является показателем социальной эффективности мероприятий** в рамках системы СПОР, а также критерием эффективности социальной политики.

Для верификации предложенной методики расчета ИСА был проведен модельный эксперимент, в ходе которого моделировалось поведение двух групп, состоящих из детей, попавших в опасное положение:

первая группа (столбцы 3 и 4 таблицы 1) моделировала поведение детей, включенных в систему СПОР (получающих начальное профессиональное образование в системе СПОР), данные для расчета ИСА (столбец 3 таблицы 1) получены на основе статистических данных и методом экспертных оценок;

вторая группа (столбцы 5 и 6 таблицы 1) моделировала поведение детей, не включенных в систему СПОР (не получающих начальное профессиональное образование в системе СПОР), данные для расчета ИСА (столбец 5 таблицы 1) получены на основе статистических данных.

Приведем результаты модельного эксперимента по расчету величины ИСА

Для первой группы (столбцы 3 и 4 таблицы 1)

$$\text{ИСА}_1 = \frac{U \sum_i r_{ui} \times k_{ui} + P \sum_j r_{pj} \times k_{pj} + D \sum_n r_{dn} \times (1 - k_{dn}) + V \sum_m r_{vm} \times (1 - k_{vm})}{U \sum_i r_{ui} + P \sum_j r_{pj} + D \sum_n r_{dn} + V \sum_m r_{vm}} =$$

$$0,366 + 0,14 + 0,175 + 0,09 = 0,771 \approx \mathbf{0,77}.$$

Для второй группы (столбцы 5 и 6 таблицы 1)

$$ИСА_2 = \frac{U \sum_i r_{ui} \times k_{ui} + P \sum_j r_{pj} \times k_{pj} + D \sum_n r_{dn} \times (1 - k_{dn}) + V \sum_m r_{vm} \times (1 - k_{vm})}{U \sum_i r_{ui} + P \sum_j r_{pj} + D \sum_n r_{dn} + V \sum_m r_{vm}} =$$

$$0,08 + 0,0385 + 0,135 + 0,072 = 0,3255 \approx \mathbf{0,33}$$

Покажем, что различие между величинами ИСА₁ и ИСА₂ статистически достоверно.

ИСА₂ рассчитан на основании анализа статистических данных за период с 2004 по 2009 годы, при этом оказалось что среднее квадратичное отклонение показателя ИСА₂ – $\sigma_{ИСА_2} = 0,033$, тогда ИСА₂ = $0,3255 \pm 0,033$, то есть, $\sigma_{ИСА_2} \approx 0,1 m_{ИСА_2}$, где m_x – среднее арифметическое выборки X_i .

Из того факта, что объекты, на основании которых рассчитываются ИСА₁ и ИСА₂, принадлежат к одной генеральной совокупности, следует, что $\sigma_{ИСА_2} / m_{ИСА_2} = \sigma_{ИСА_1} / m_{ИСА_1}$, то есть, $\sigma_{ИСА_1} \approx 0,1 m_{ИСА_1}$ и, следовательно, можем считать, что $\sigma_{ИСА_1} = 0,08$ и ИСА₁ = $0,771 \pm 0,08$.

Из того, что ИСА₁ – $3\sigma_{ИСА_1} > ИСА_2 + 3\sigma_{ИСА_2}$ ($0,77 - 0,24 > 0,33 + 0,1$, или $0,53 > 0,43$) следует, что различие между ИСА₁ и ИСА₂ статистически достоверно ($\chi^2 < 0,01$).

9. Предложен метод оценки экономической эффективности управления региональными системами социальной защиты детей, оставшихся без попечения родителей

В анализе социального управления экономическую эффективность определяют сопоставлением конечных результатов деятельности с совокупными затратами, связанными с их получением. Но, необходимо отметить, что экономическая эффективность должна иметь конкретные количественные показатели. В настоящее время экономическими расчетами эффективности занимается ряд служб (Министерства, планово-экономические отделы администраций) администрации, но изучению оценок именно экономической эффективности социального управления, в том числе мероприятий в рамках социальной защиты, уделяется недостаточное внимание.

В управлении системой социальной защиты детей, оставшихся без попечения родителей очень важно определить показатели и критерий оценки эффективности управления. Найти единый показатель или критерий эффективности невозможно, поэтому приходится пользоваться совокупностью показателей.

Особенностью управления этими системами, как и любого направления социальной защиты является то, что экономический эффект от их развития и функционирования чаще всего проявляется в отдаленном будущем. Это делает сложным его точное измерение в количественных показателях и затрудняет его оценку. Тем более, что результат управленческой деятельности за-

висит не только от качества принятых решений, но и от случайного стечения объективных обстоятельств, особенно в долгосрочном плане.

В данном исследовании экономическую эффективность управления системами социальной защиты детей, оставшихся без попечения родителей можно определить как сопоставление конечных результатов деятельности с совокупными затратами, связанными с их получением.

В качестве конечного результата (эффекта) автором предлагается использовать вклад занятого в производственной и непроизводственных сферах человека в валовой региональный продукт (ВРП) (используется именно ВРП, поскольку как уже говорилось выше перспективнее организовывать системы социальной защиты в рамках субъекта РФ).

В соответствии с этим, экономическая эффективность управления региональными системами социальной защиты детей, оставшихся без попечения родителей, может быть рассчитана следующим образом:

$$\text{Эф} = \frac{\sum_{t=t_0}^T [ВРП_{1t} \times Ч \times \prod_{j=1}^n k_j \times \prod_{i=1}^m (1 - \kappa_i) - З_t - И_t] (1+r)^{t_0-t}}{\sum_{t=t_0}^T (З_t + И_t) \times (1+r)^{t_0-t}} \times 100\% \quad (3)$$

где: Эф – экономическая эффективность управления системами социальной защиты детей, оставшихся без попечения родителей;

где ВРП_{1t} – производство ВРП на одного занятого в экономике в год t;

З_t – затраты на реализацию мероприятий в рамках управления системами социальной защиты детей, оставшихся без попечения родителей в год t;

И_t – издержки, возникающие в процессе функционирования систем социальной защиты детей, оставшихся без попечения родителей в год t (социальные трансферты, расходы на медицинское обслуживание вследствие временной или полной потери трудоспособности и т.д.);

Ч – количество детей, оставшихся без попечения родителей оцениваемой возрастной группы (разница в возрасте внутри группы для более точных расчетов не должны превышать двух–трех лет);

k_j – частные признаки (индексы), составляющие обобщенный **индекс профессиональной состоятельности** и **индекс обеспеченности** (позиции 1.1 – 2.3 таблицы 1), которые характеризуют положительную динамику индекса перспективности развития детей;

κ_i = частные признаки (индексы), составляющие обобщенный **индекс здоровья и индекс девиантности** (позиции 3.1 – 4.3 таблицы 1), которые характеризуют отрицательную динамику индекса перспективности развития детей и учитываются в виде обратных им величин (1 – κ_i);

r – ставка дисконтирования.

Оценим снизу величину Эф, обозначив оценку Эф^{ОЦ}.

Будем считать, что величины ВРП_{1t}, З_t, И_t, Ч, κ_i(t), k_j(t) постоянны на промежутке [t₀, T] и обозначим их как ВРП₁, З, И, Ч, κ_i, k_j. На основании статистических данных примем Ч = 2000 человек. Тогда оценка снизу для формулы (3) примет вид

$$\text{Эф}^{\text{ОЦ}} = \frac{\sum_{t=t_0}^T [BPI_1 \times \mathcal{U} \times \prod_{j=1}^n k_j \times \prod_{i=1}^m (1 - \kappa_i) - 3 - I](1+r)^{t_0-t}}{\sum_{t=t_0}^T (3 + I) \times (1+r)^{t_0-t}} \times 100\%$$

обозначим $BPI_1 \times \mathcal{U} \times \prod_{j=1}^n k_j \times \prod_{i=1}^m (1 - \kappa_i) = P$, $3 + I = Z$, $(1+r)^{t_0-t} = R(t)$ и тогда

$$\begin{aligned} \text{Эф}^{\text{ОЦ}} &= \frac{\sum_{t=t_0}^T (P - Z) \times R(t)}{\sum_{t=t_0}^T Z \times R(t)} \times 100\% = \frac{\sum_{t=t_0}^T [(P \times R(t)) - (Z \times R(t))]}{\sum_{t=t_0}^T Z \times R(t)} \times 100\% = \\ &= \frac{P \times \sum_{t=t_0}^T R(t)}{Z \times \sum_{t=t_0}^T R(t)} - 1) \times 100\% = \left(\frac{P}{Z} - 1 \right) \times 100\% = \left(\frac{BPI_1 \times \mathcal{U} \times \prod_{j=1}^n k_j \times \prod_{i=1}^m (1 - \kappa_i)}{3 + I} - 1 \right) \times 100\% \end{aligned}$$

Расчеты величины $\text{Эф}^{\text{ОЦ}}$, проведенные по статистическим материалам и бюджетам Ленинградской области за 2001 г. ($BPI_1 = 0,2$ млн.руб) и 2005 г. ($BPI_1 = 0,3$ млн.руб), дали $\text{Эф}^{\text{ОЦ}}_{2001} = 225\%$ и $\text{Эф}^{\text{ОЦ}}_{2005} = 152\%$.

Здесь относительное снижение величины оценки связано с тем, что за период 2001 – 2005 годы вложения в рассматриваемую систему возросли со 112,4 млн.руб до 217,2 млн. руб, что в 1,5 раза больше, чем рост BPI_1 за этот же период (1,93 против 1,3).

Оценка эффективности управления системой социальной защиты детей, оставшихся без попечения родителей, позволяет определить, в какой мере процесс управления соответствует генеральной цели и интересам, как органы власти и другие субъекты справляются с выполнением своих функций и полномочий. Кроме того, оценочные исследования помогают сравнить различные альтернативные варианты.

III СПИСОК РАБОТ, В КОТОРЫХ ОПУБЛИКОВАНЫ ОСНОВНЫЕ ПОЛОЖЕНИЯ ДИССЕРТАЦИИ

Монографии, учебники, учебные пособия

1. Гасанов Н.А., Константинова Н.Н. Социальная защита детей-сирот как фактор обеспечения демографической безопасности: монография. Центр региональной экономики СПбНЦ РАН и Правительства Ленинградской области. – СПб, Издательство СПбНИИ РАН «Нестор-История», 2006. - 15 п.л. (авт. – 8 п.л.).
2. Константинова Н.Н. Теоретические основы исследования системы социальной защиты детей, оставшихся без попечения родителей: монография. – СПб, Издательство СПбГУСЭ, 2008. - 10 п.л.
3. Константинова Н.Н., Малинин А.М., Сергеев О.Е. Мотивация труда работников здравоохранения: монография. – СПб.: Издательство

СПбГУСЭ, 2009. - 10 п.л. (авт. – 4 п.л.).

4. Константинова Н.Н., Юнгблюд Л.Г. Развитие системы начального профессионального образования в рамках социальной защиты детей группы риска: монография. – СПб, Издательство СПбГУСЭ, 2009. - 10 п.л. (авт. – 5 п.л.).

5. Константинова Н.Н., Шопенко Д.В., Шопенко В.Д., Система государственного и муниципального управления: учеб. пособие. - Санкт-Петербург: Издательство СПбГИЭУ, 2009. - 24,2 п.л. (авт. – 10 п.л.).

6. Константинова Н.Н., Стасюк Т.П. Проблемы регионализации систем социальной защиты населения: монография. – СПб, Издательство СПбГУСЭ, 2010. - 10 п.л. (авт. – 5 п.л.).

7. Константинова Н.Н., Галенко В.П., Малинин А.М. Проблемы оценки эффективности мероприятий в рамках социальной защиты детей, оставшихся без попечения родителей: монография. – СПб, Издательство СПбГУСЭ, 2010. - 10 п.л. (авт. – 4 п.л.).

8. Константинова Н.Н. Формирование систем социальной защиты детей, оставшихся без попечения родителей: теория и практика: монография. – СПб, Издательство СПбГУСЭ, 2011. - 15 п.л.

Статьи, опубликованные в ведущих рецензируемых изданиях, рекомендованных ВАК РФ

9. Малинин А.М., Константинова Н.Н., Жук Н.Д. Межтерриториальные взаимодействия как категория региональной экономики // Региональная экология. – 2006. - № 1–2. - 0,6 п.л. (авт. – 0,4 п.л.).

10. Константинова Н.Н. Сиротство как фактор ювенальной преступности// Вестник Санкт-Петербургского университета МВД России. – 2007.- № 1 (33). - 0,8 п.л.

11. Константинова Н.Н., Котенков А.В. Оценка эффективности мероприятий, реализуемых в рамках системы социальной защиты детей, попавших в социально-опасное положение// Проблемы современной экономики. – 2009. - № 2(30). - 0,5 п.л. (авт. – 0,3 п.л.).

12. Константинова Н.Н., Михайлов В.А. Социальный туризм как инновация// Инновации. – 2009. - № 5. - 0,6 п.л. (авт. – 0,4 п.л.).

13. Константинова Н.Н. Государственный фандрайзинг как инновации социальной защиты населения.// Инновации. – 2009.- № 5. - 0,5 п.л.

14. Константинова Н.Н., Стасюк Т.П. Развитие региональной социальной инфраструктуры в рамках социальной защиты населения// Вестник Российской академии естественных наук. Серия экономическая. – 2010. – № 14(2). - 0,6 п.л. (авт. – 0,4 п.л.).

15. Константинова Н.Н. Индивидуально-дифференциальная категориальная модель социальной защиты// Журнал правовых и экономических исследований.- 2010. - № 4. - 0,5 п.л. (авт. – 0,3 п.л.).

16. Константинова Н.Н., Ким Л.В. Фандрайзинг как механизм социального инвестирования// Вестник Российской академии естественных наук.

Серия экономическая. – 2010. - № 14 (4). - 0,5 п.л. (авт. – 0,3 п.л.).

17. Константинова Н.Н., Юнгблюд Л.Г. Подходы к оценке эффективности управления региональными системами социальной защиты// Проблемы современной экономики.- 2010. - № 4 (36). - 0,6 п.л. (авт. – 0,4 п.л.).

18. Константинова Н.Н., Малинин А.М. Модификация алгоритма расчета экономической эффективности социального управления// Вестник Российской академии естественных наук. Серия экономическая. – 2011.- № 15 (1).2011 г. - 0,4 п.л. (авт. – 0,2 п.л.).

19. Константинова Н.Н., Малинин А.М. Социальная защита детей, оставшихся без попечения родителей: проблемы терминологии// Вестник Российской академии естественных наук. Серия экономическая. – 2011.- № 15 (2). - 0,5 п.л. (авт. – 0,3 п.л.).

20. Константинова Н.Н. Применение индивидуально-дифференциального подхода при построении систем социальной защиты детей, оставшихся без попечения родителей// Проблемы современной экономики. – 2011. - № 2 (38). - 0,7 п.л.

Статьи в профессиональных журналах и научных сборниках

21. Константинова Н.Н., Котенков А.Н. Развитие системы начального профессионального образования как направление социальной защиты детей, попавших в социально-опасное положение// Управление социально-экономическим развитием региона: сборник научных трудов. – СПб.: Издательство СПбГИЭУ, 2007. - 0,7 п.л. (авт.0,4 п.л.).

22. Константинова Н.Н., Малинин А.М. Оценка комплексной социально-экономической эффективности функционирования системы управления в социальной сфере// Управление региональной экономикой: ресурсы и резервы. - СПб.: Издательство СПбГИЭУ, 2008. - 0,8 п.л. (авт.0,5 п.л.).

23. Константинова Н.Н., Сергеев О.Е. Проблемы разграничения государственных полномочий в сфере здравоохранения в Российской Федерации// Основные направления социально-экономической политики регионов: сборник научных трудов. – СПб.: Издательство СПбГИЭУ, 2009. - 0,6 п.л. (авт.0,4 п.л.).

24. Константинова Н.Н. Социальная защита детей-сирот и детей, оставшихся без попечения родителей как фактор роста величины человеческого капитала// Научный альманах «Вестник НГТТИ» № 3 2010 г. - 0,7 п.л.

25. Константинова Н.Н. Проблемы применения концессионных моделей в социальной сфере// Инновационный подход к социально-экономическому развитию регионов: сборник научных трудов. – СПб.: Издательство СПбГУСЭ, 2010. - 0,5 п.л.

26. Константинова Н.Н., Малинин А.М. Межсубъектные взаимодействия как необходимое условие регионализации систем социальной защиты// Инновационный подход к социально-экономическому развитию регионов: сборник научных трудов. – СПб.: Издательство СПбГУСЭ, 2010. - 0,7 п.л. (авт.0,45 п.л.)

Материалы докладов и выступлений, опубликованных по итогам международных, всероссийских научно-практических конференций

27. Константинова Н.Н., Малинин А.М. Социально-экономическая адаптация региональной эколого-экономической политики – подходы к оценке// Материалы ежегодной Всероссийской научно-практической конференции «Экономическая психология: современные проблемы и перспективы развития». - Издательство СПб ГУЭФ, 2005. - 0,75 п.л. (авт.0,4 п.л.).

28. Константинова Н.Н., Котенков А.Н. Социально-экономическое партнерство в сфере начального профессионального образования// Материалы V Всероссийской научно-практической конференции «Актуальные проблемы управления экономикой региона». – СПб.: Издательство СПбГИЭУ, 2008. - 0,55 п.л. (авт.0,3 п.л.).

29. Константинова Н.Н., Михайлов В.А. Перспективы финансирования программ социального туризма коммерческими организациями// Материалы X Межвузовской. Конференции аспирантов и докторантов «Теория и практика финансов и банковского на современном этапе». – СПб.: Издательство СПбГИЭУ, 2008. - 0,7 п.л. (авт.0,4 п.л.).

30. Константинова Н.Н., Михайлов В.А. Социальное партнерство в сфере туризма// Материалы VI Всероссийской научно-практической конференции «Актуальные проблемы управления экономикой региона». – СПб.: Издательство СПбГИЭУ, 2009. - 0,7 п.л. (авт.0,4 п.л.).

31. Константинова Н.Н., Панюкова Е.А. Котенков А.В. Аспекты создания региональных систем социальной защиты населения// Материалы VI Всероссийской научно-практической конференции «Актуальные проблемы управления экономикой региона». – СПб.: Издательство СПбГИЭУ, 2009. - 0,6 п.л. (авт.0,3 п.л.).

32. Константинова Н.Н., Стасюк Н.Н. Региональные системы социальной защиты населения// Сборник трудов Межрегиональной конференции «Актуальные проблемы регионального развития». СПб.: СПб ГУСЭ, 2009. - 0,6 п.л. (авт. 0,4 п.л.).

33. Константинова Н.Н., Малинин А.М., Михайлов В.А. Роль благотворительных организаций в развитии социального туризма// Сборник трудов Межрегиональной конференции «Актуальные проблемы регионального развития». СПб.: СПб ГУСЭ, 2009. - 0,7 п.л. (авт. 0,4 п.л.).

34. Константинова Н.Н., Котенков А.В. Государственно-частное партнерство в сфере начального профессионального образования// Сборник трудов Межрегиональной конференции «Актуальные проблемы регионального развития». СПб.: СПб ГУСЭ, 2009. - 0,7 п.л. (авт. 0,5 п.л.).

35. Константинова Н.Н., Стасюк Н.Н. Проблемы оценки эффективности управления социальной защитой детей-сирот в регионе// Материалы II Международной научно-практической конференции «Инновационные процессы в сфере сервиса: проблемы и перспективы». – СПб.: Издательство СПбГУСЭ, 2010. - 0,3 п.л. (авт. 0,2 п.л.).

36. Константинова Н.Н., Юнгблюд Л.Г. Правовые аспекты социальной защиты детей, попавших в социально-опасное положение// Материалы II Международной научно-практической конференции «Инновационные процессы в сфере сервиса: проблемы и перспективы». – СПб.: Издательство СПбГУСЭ, 2010. - 0,3 п.л. (авт.0,2 п.л.).

37. Константинова Н.Н., Бабушкина Э.В. Региональная жилищная политика как направление социальной защиты детей-сирот// Материалы II Международной научно-практической конференции «Проблемы современной экономики». – Новосибирск: Издательство ЦРНС, 2010. - 0,4 п.л. (авт. 0,2 п.л.).

38. Константинова Н.Н., Михайлов В.А. Развитие социального туризма в регионах// Материалы IV Всероссийской научно-практической конференции «Стратегия устойчивого развития регионов России». – Новосибирск: Издательство ЦРНС, 2010. - 0,5 п.л. (авт. 0,3 п.л.).

39. Константинова Н.Н., Щербакова А.А. Демографическая безопасность и демографический капитал страны// Материалы V Международной научно-практической конференции «Современные тенденции в экономике и управлении: новый взгляд». – Новосибирск: Издательство ЦРНС, 2010. - 0,6 п.л. (авт. 0,4 п.л.).

40. Константинова Н.Н. Подходы к построению системы социальной защиты детей, оставшихся без попечения родителей// Материалы V Международной научно-практической конференции «Современные тенденции в экономике и управлении: новый взгляд». – Новосибирск: Издательство ЦРНС, 2010. - 0,5 п.л.